

ขั้นตอนการส่งข้อมูล 18 แพ้ม เพื่อความสมบูรณ์ของข้อมูล **BY itim2101**

สิ่งที่ต้องเตรียมในการดำเนินการ

1. โปรแกรม OP-PP 2554 ของ สปสช.
2. ไฟล์ที่ส่งออกจาก HOSxP PCU ทั้งแบบ E_PCU_XXXX และ OP-PP Package

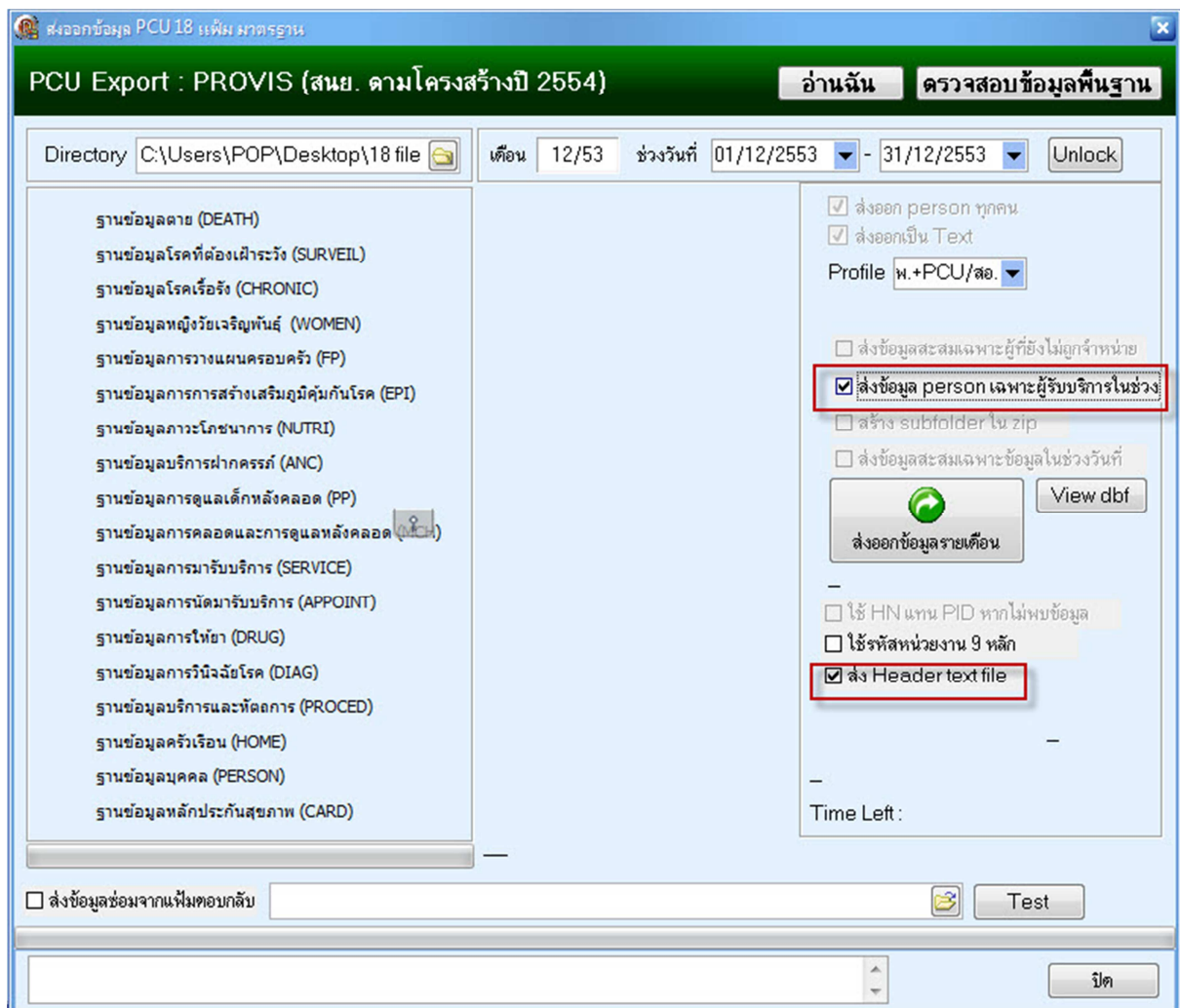
ขั้นตอน

1. เข้าโปรแกรม HOSxP PCU แล้วดำเนินการส่งออก 18 แพ้ม PROVIS โครงสร้าง 2554 โดย

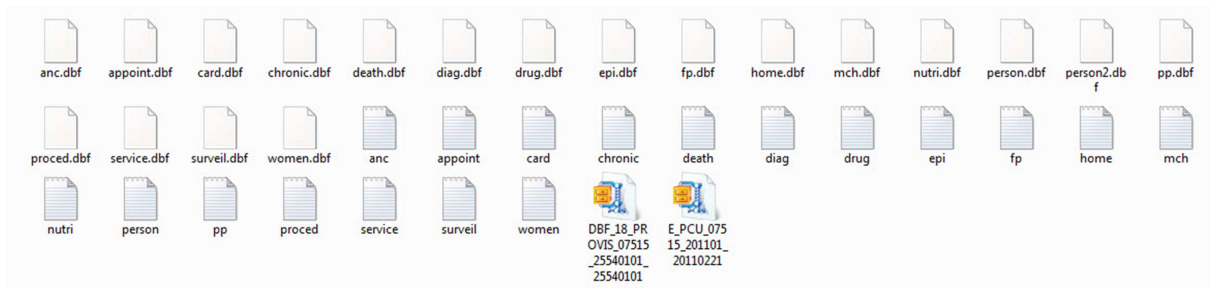
1.1 เลือก check เครื่องหมายถูกที่ **“Profile รพ.+PCU/สอ.”**

1.2 เลือก check เครื่องหมายถูกที่ **“ส่ง Header text file”**

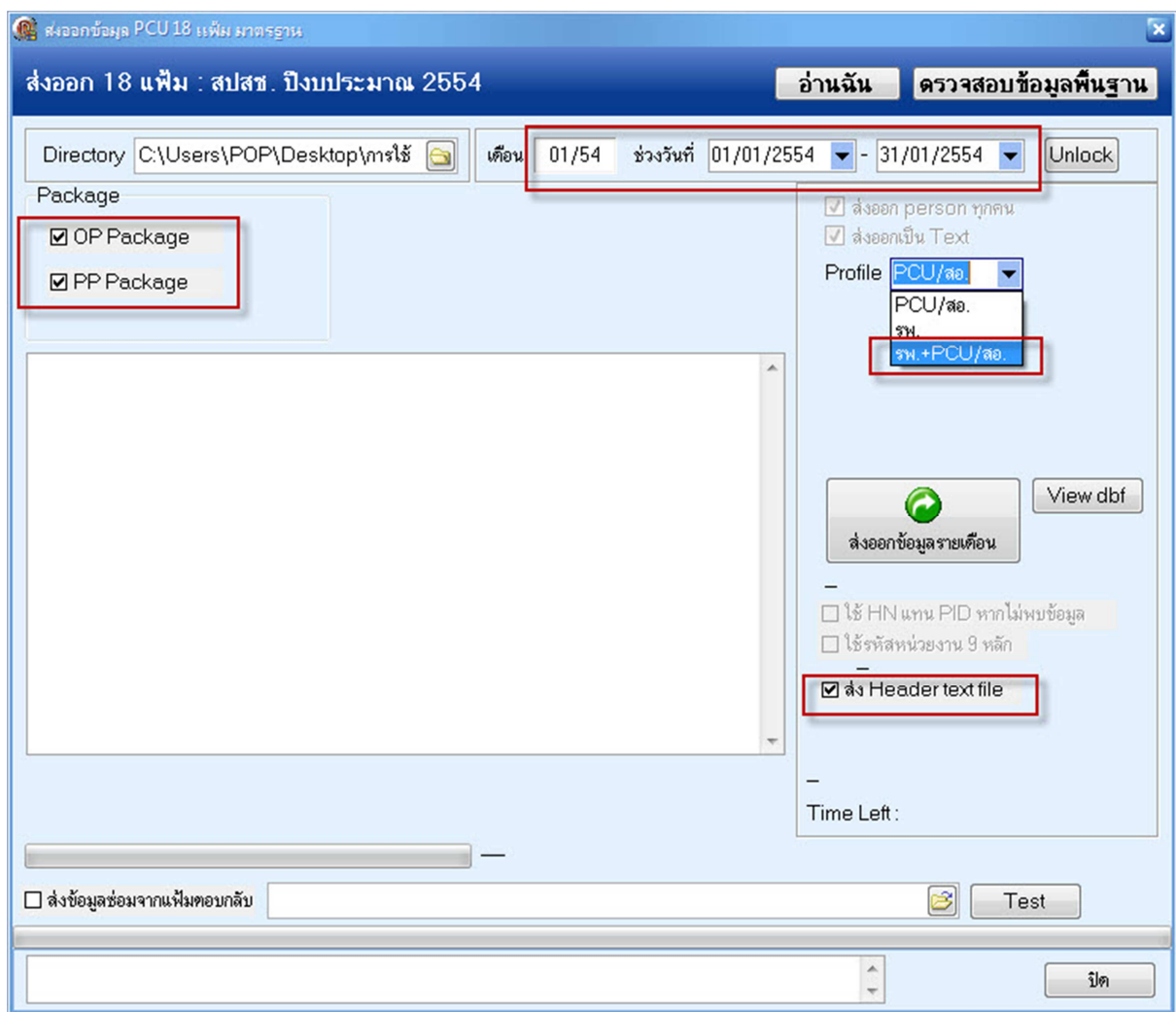
เมื่อเสร็จแล้วจะได้ไฟล์ E_PCU_07515_201012_20110118 (ชื่อ file เปลี่ยนไปตาม สอ.ของท่าน)



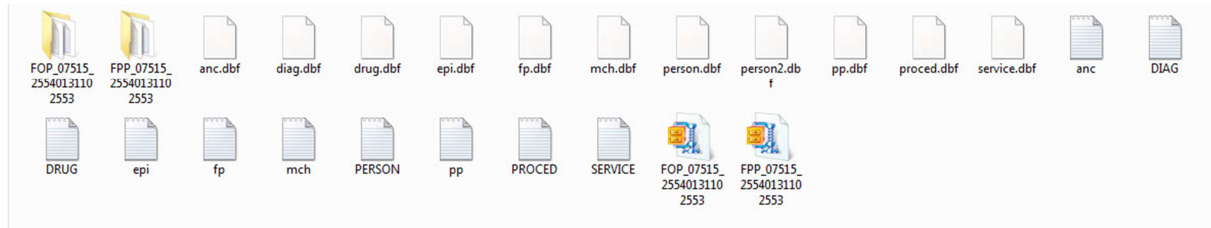
2. จะได้ไฟล์



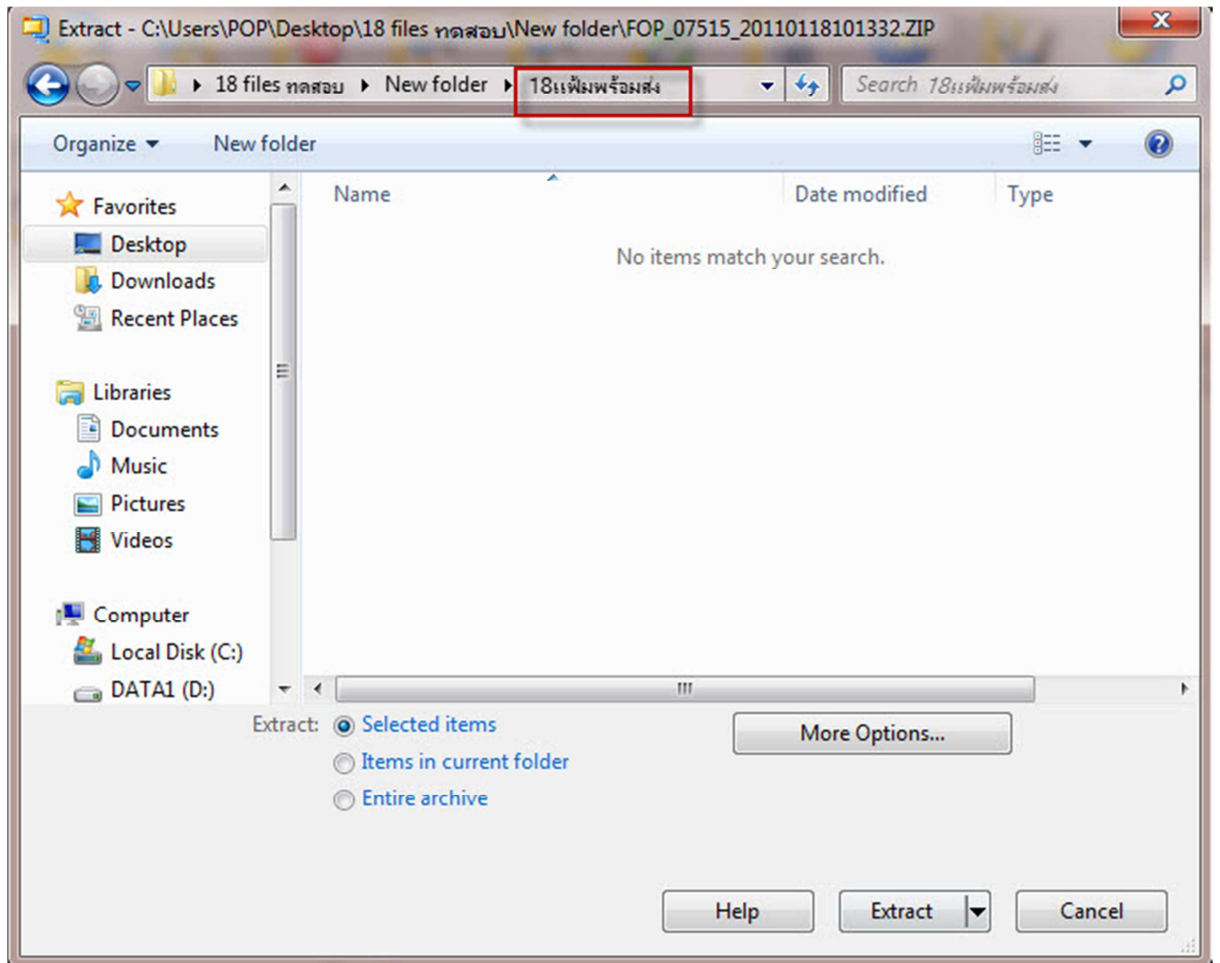
3. เข้าโปรแกรม HOSxP PCU แล้วดำเนินการส่งออก 18 แฟ้ม NHSO (สปสช.) โครงสร้าง 2554 โดยเลือกข้อมูลดังภาพ



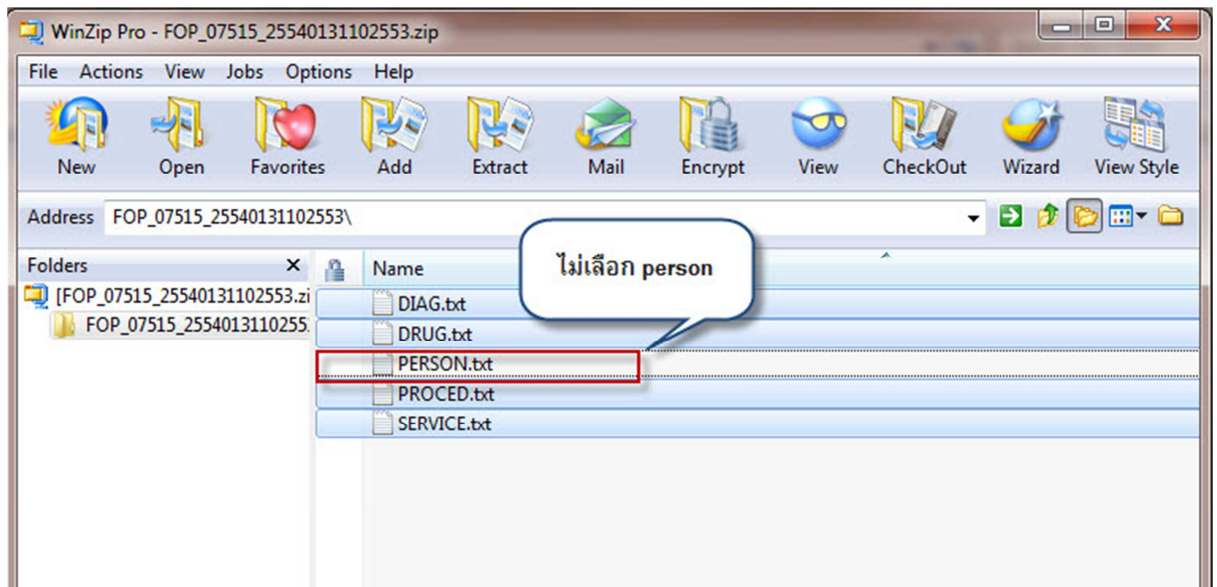
4. จะได้ไฟล์



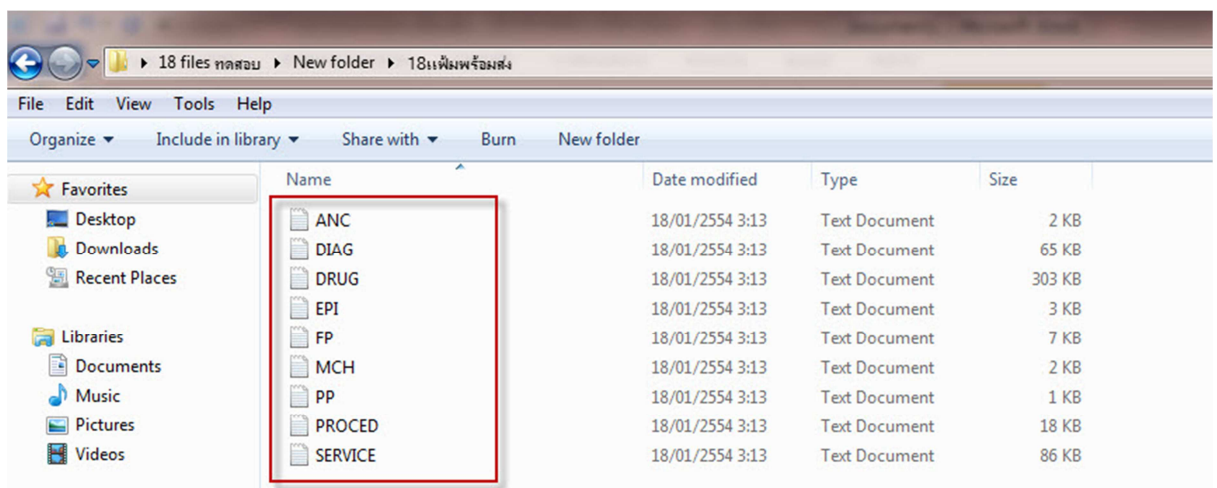
5. สร้าง Folder ขึ้นมา 1 Folder “18เพิ่มพร้อมส่ง”



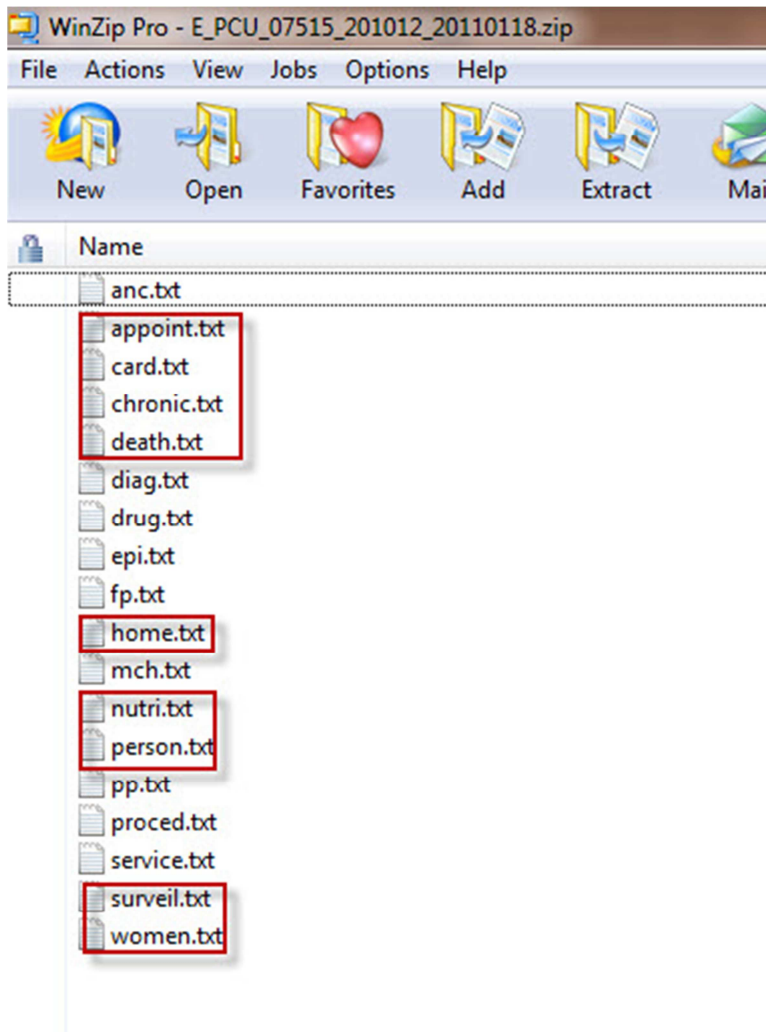
6. Extract ไฟล์ FOP และ FPP มาไว้ใน Folder “18แฟ้มพร้อมส่ง” โดยไม่เลือกเอาแฟ้ม person ทั้ง 2 ไฟล์



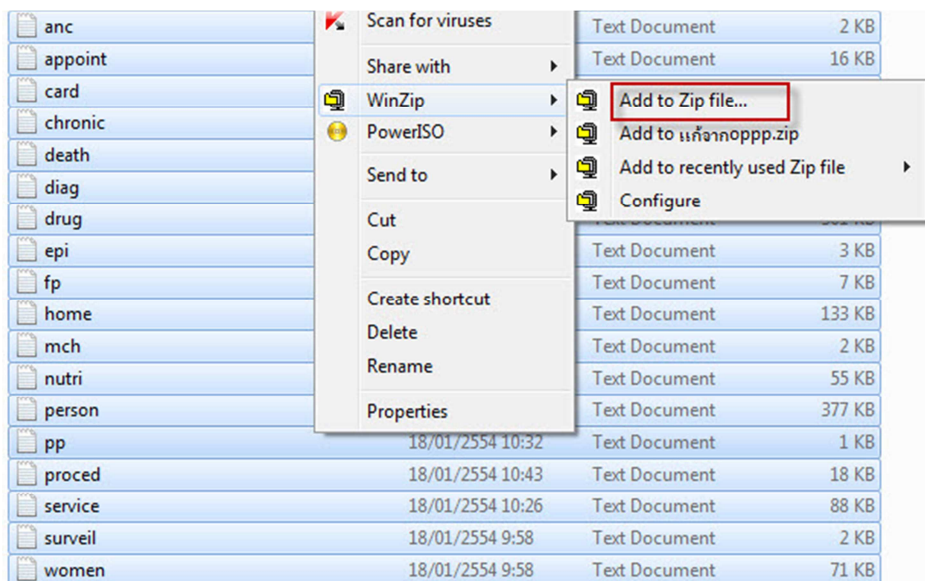
จะได้ไฟล์



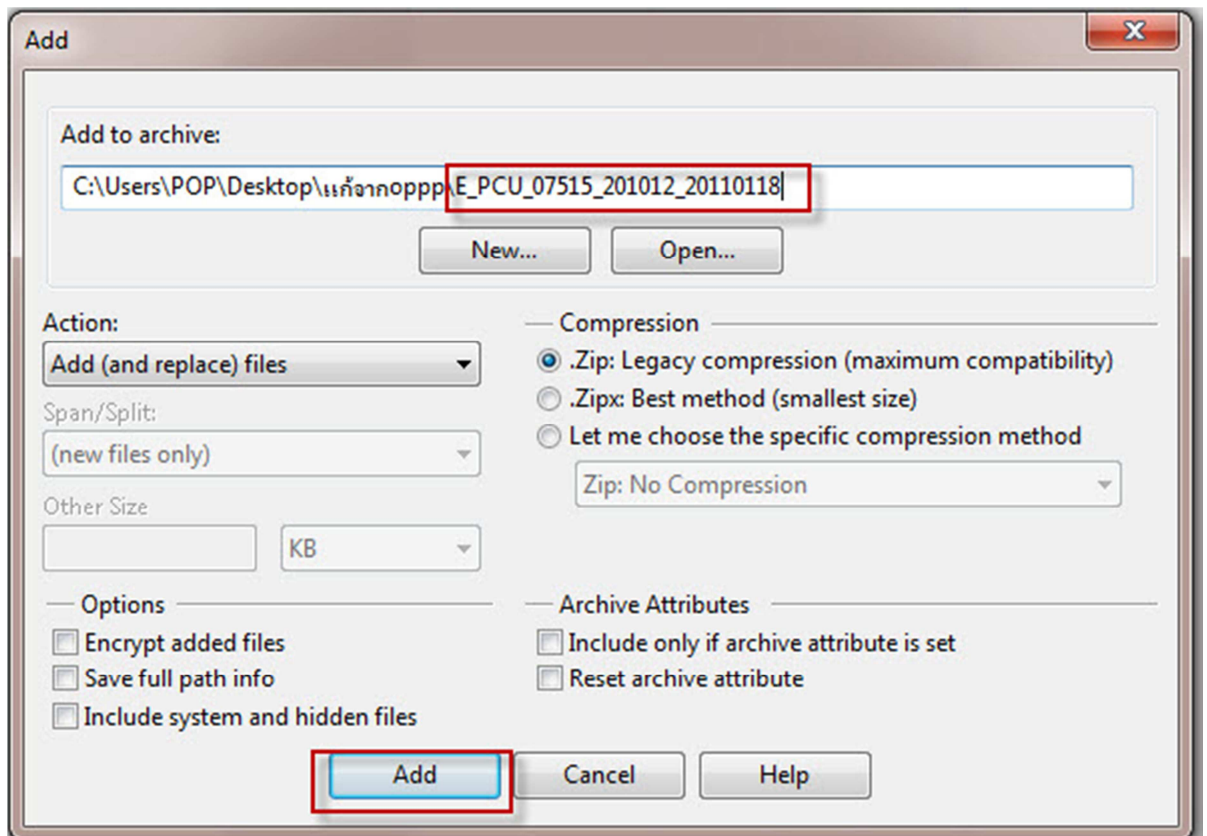
7. ไปที่ไฟล์ E_PCU_07515_201012_20110118 Extract ไฟล์ โดยเลือกเฉพาะแฟ้ม ที่ชื่อว่า appoint, card, chronic, death, home, nutri, person, surveil, women



8. click ขวา เลือกแฟ้มทั้งหมด เลือก Add to zip files



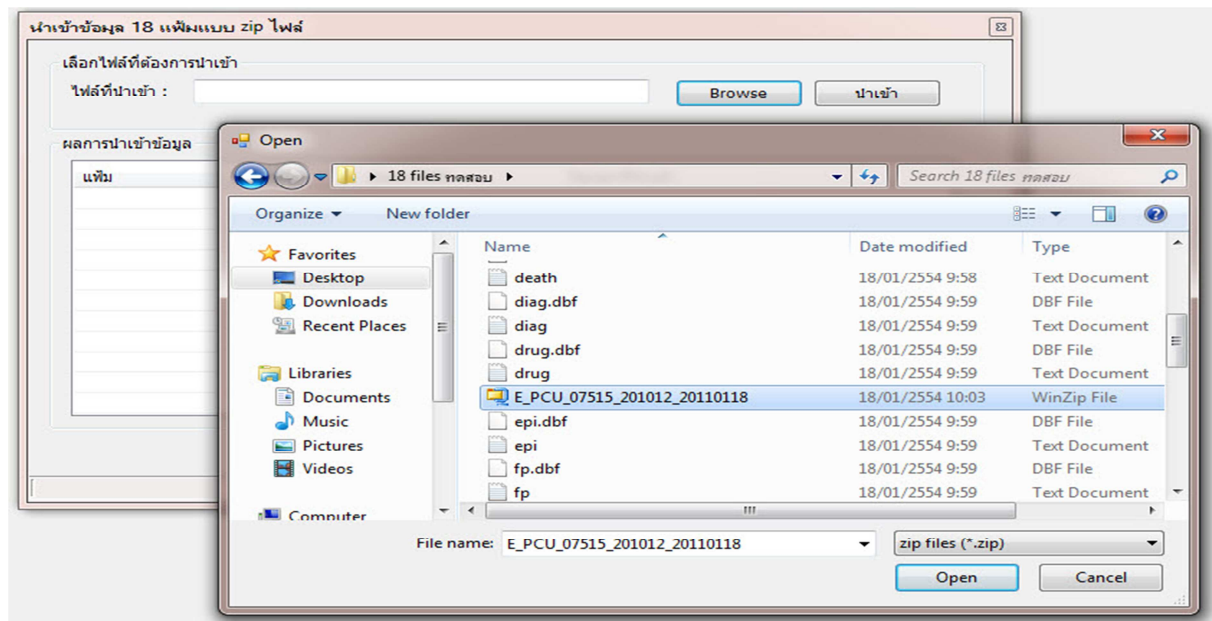
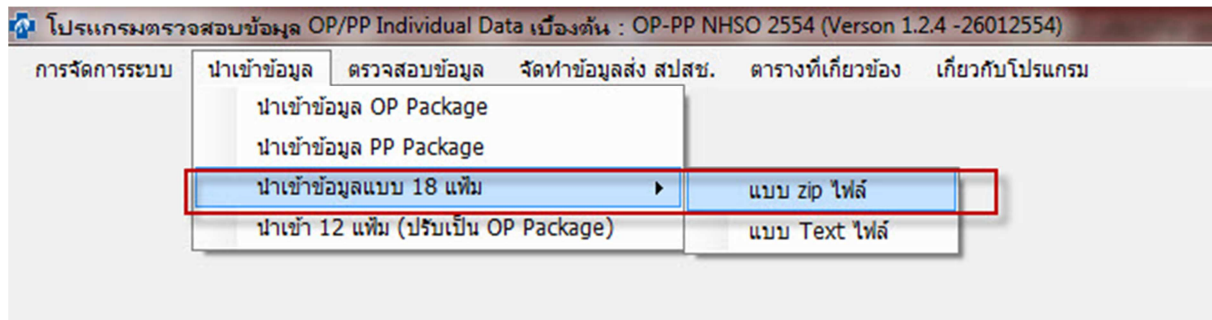
9. ตั้งชื่อไฟล์ เช่น E_PCU_07515_201012_20110118 หรือ copy ชื่อไฟล์เดิมมาแทนก็ได้ แล้วกด ADD



จะได้ไฟล์

Name	Date modified	Type	Size
ANC	06/02/2554 23:45	Text Document	2 KB
appoint	06/02/2554 23:21	Text Document	13 KB
card	06/02/2554 23:26	Text Document	194 KB
chronic	06/02/2554 23:20	Text Document	20 KB
death	06/02/2554 23:20	Text Document	2 KB
DIAG	06/02/2554 23:45	Text Document	55 KB
DRUG	06/02/2554 23:45	Text Document	262 KB
E_PCU_07515_201012_20110118	06/02/2554 23:48	WinZip File	228 KB
EPI	06/02/2554 23:45	Text Document	3 KB
FP	06/02/2554 23:45	Text Document	5 KB
home	06/02/2554 23:23	Text Document	133 KB
MCH	06/02/2554 23:39	Text Document	1 KB
nutri	06/02/2554 23:20	Text Document	46 KB
person	06/02/2554 23:25	Text Document	371 KB
PP	06/02/2554 23:39	Text Document	1 KB
PROCED	06/02/2554 23:45	Text Document	12 KB
SERVICE	06/02/2554 23:45	Text Document	75 KB
surveil	06/02/2554 23:20	Text Document	1 KB
women	06/02/2554 23:20	Text Document	70 KB

10. เปิดโปรแกรม OP-PP 2554 ของ สปสช. ตรวจสอบด้วยโปรแกรม OP-PP 2554 ของ สปสช.



เมื่อตรวจสอบแล้วจะพบความผิดพลาด (ส่วนมากจะ error แพ้ม pp,mch)

ตรวจสอบข้อมูล 18 แพ้ม ชื่อไฟล์ : นำเข้าเมื่อ :

ประเภทข้อมูล : ข้อมูลที่ไม่ผ่านการตรวจสอบ

ไม่ตรวจความสัมพันธ์ของ PERSON กับแพ้มต่าง

ผลการตรวจสอบข้อมูล

แพ้ม	จำนวน	ข้อมูลที่ไม่ผ่าน	ผ่านร้อยละ
PERSON	2,562	2	99.92
SERVICE	874	5	99.43
DIAG	1,148	6	99.48
PROCED	277	0	100.00
DRUG	2,432	109	95.52
EPI	38	0	100.00
ANC	26	0	100.00
FP	84	0	100.00
PP	62	62	0.00
MCH	35	27	22.86

ผลการตรวจสอบข้อมูล OP Add on

รายการ Add On	Point
PROCED	250
DRUG	776
REFER	8

รายละเอียดผลการตรวจสอบข้อมูล

รายละเอียดข้อมูลที่ไม่ผ่านการตรวจสอบ

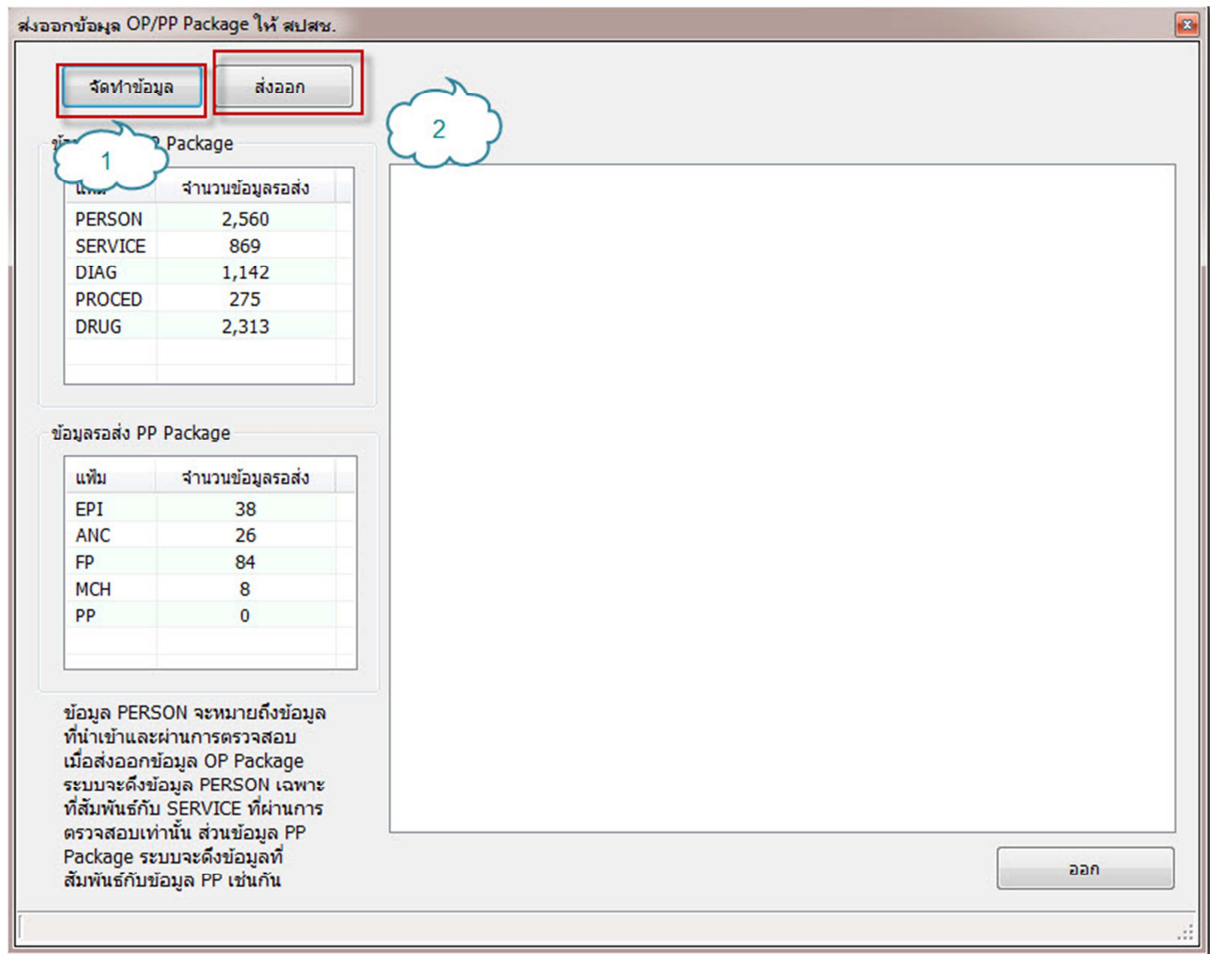
CODE	คำอธิบาย	การแก้ไข

เสร็จสิ้นการประมวลผล ใช้เวลา 00:00:02.5661468

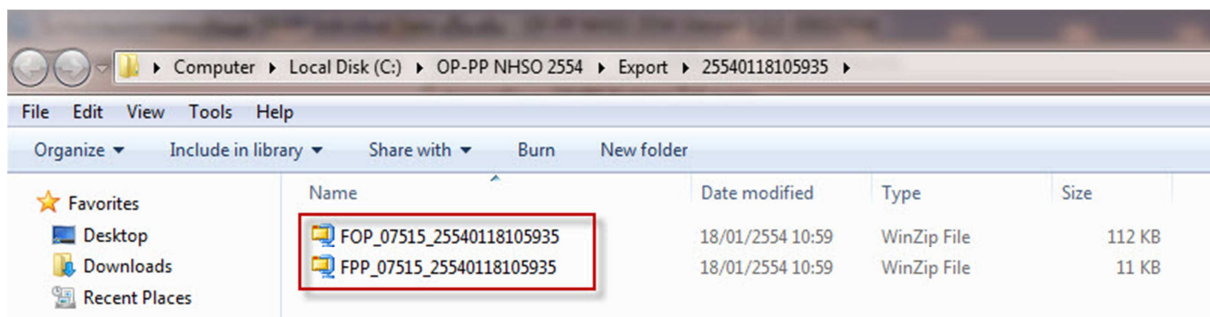
11. เลือก จัดทำข้อมูลส่ง สปสช. เพื่อให้โปรแกรมส่งออกเฉพาะข้อมูลที่มีความสมบูรณ์ออก

โปรแกรมตรวจสอบข้อมูล OP/PP Individual Data เบื้องต้น : OP-PP NHSO 2554 (Version 1.2.2 -05012554)

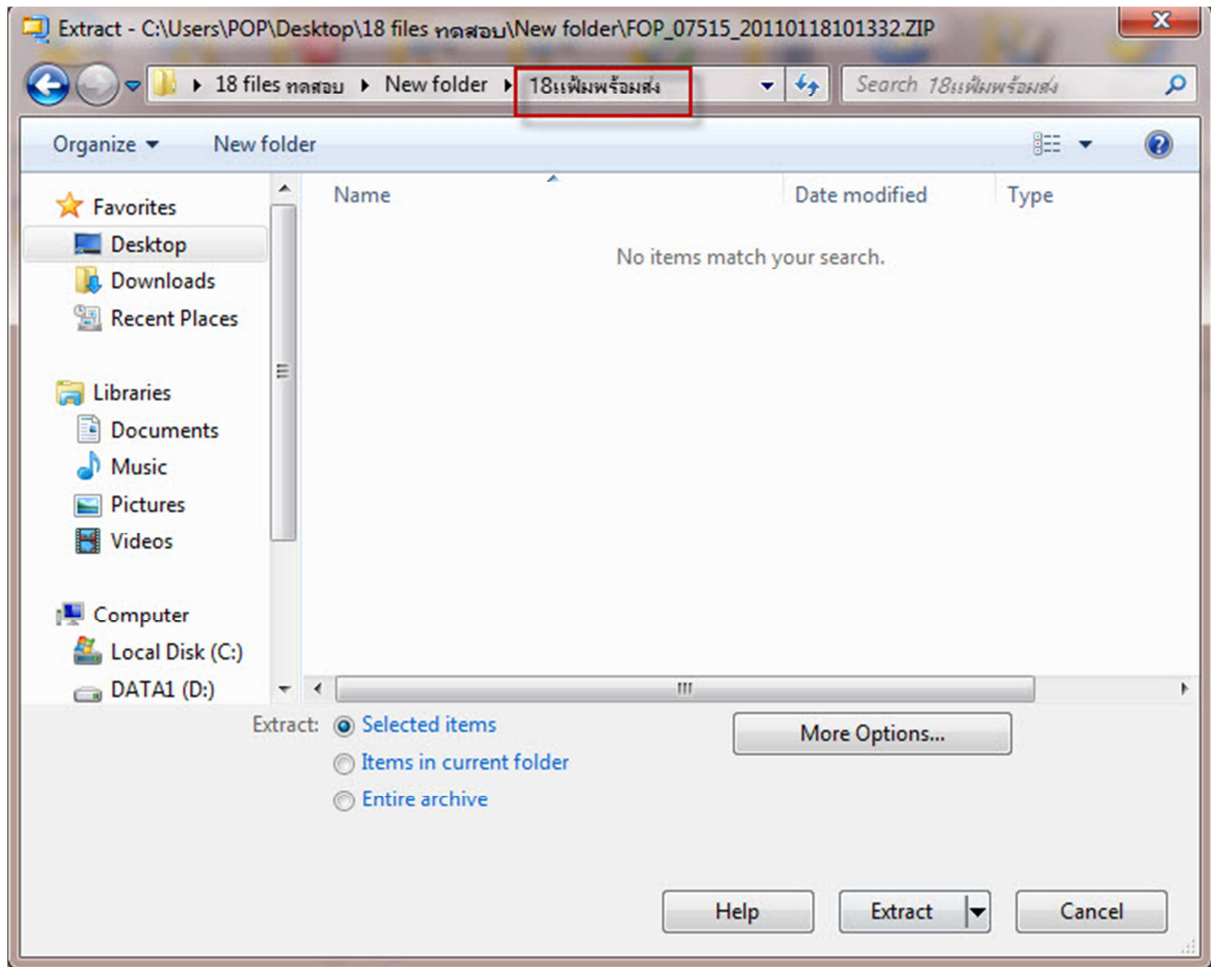
การจัดการระบบ นำเข้าข้อมูล ตรวจสอบข้อมูล ตารางที่เกี่ยวข้อง เกี่ยวกับโปรแกรม



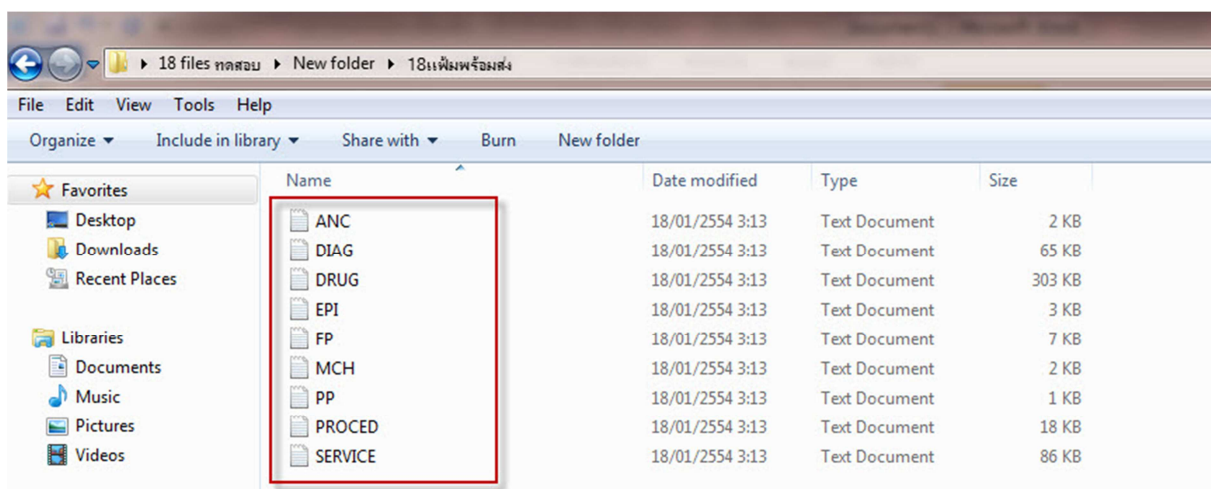
จะได้ไฟล์ FOP และ FPP



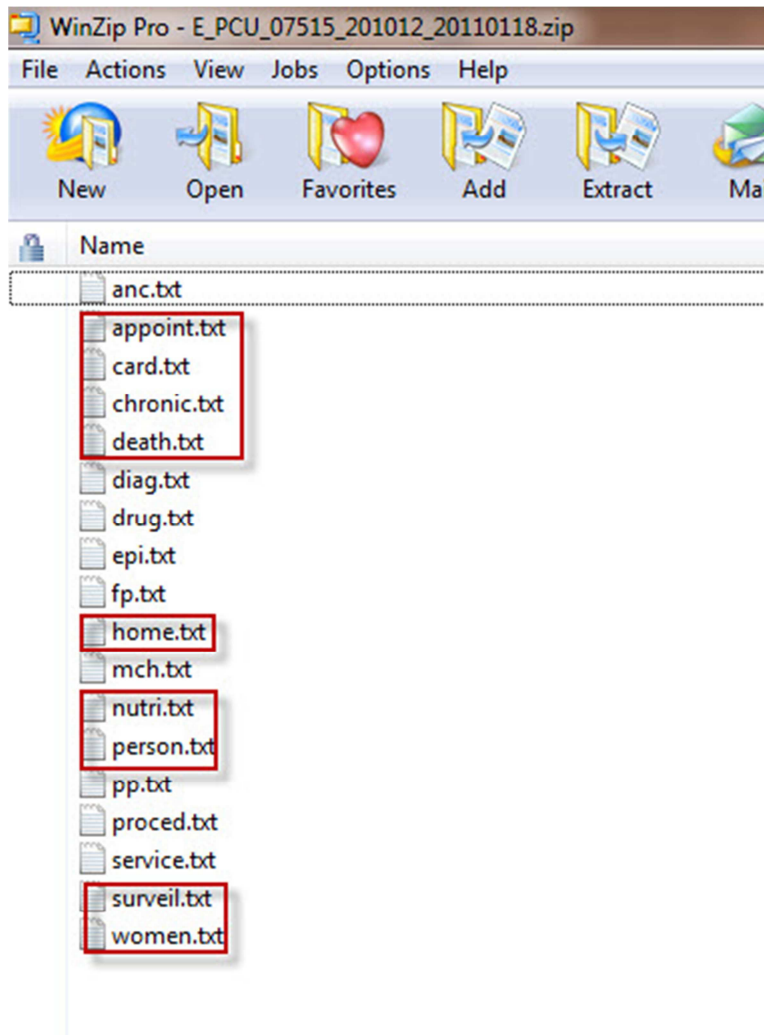
12. สร้าง Folder ขึ้นมา 1 Folder “18แฟ้มพร้อมส่ง”



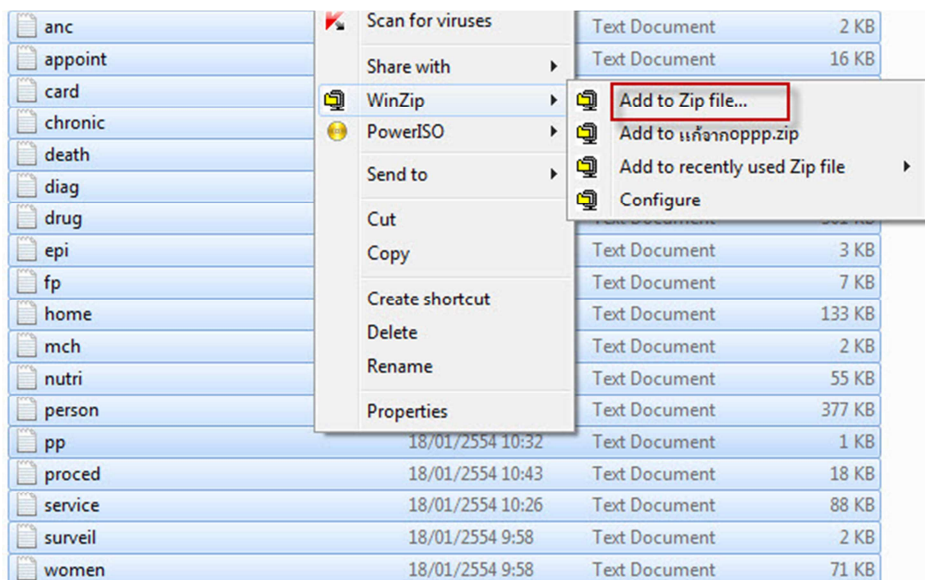
13. Extract ไฟล์ FOP และ FPP มาไว้ใน Folder “18แฟ้มพร้อมส่ง” โดยไม่เลือกเอาแฟ้ม person ทั้ง 2 ไฟล์



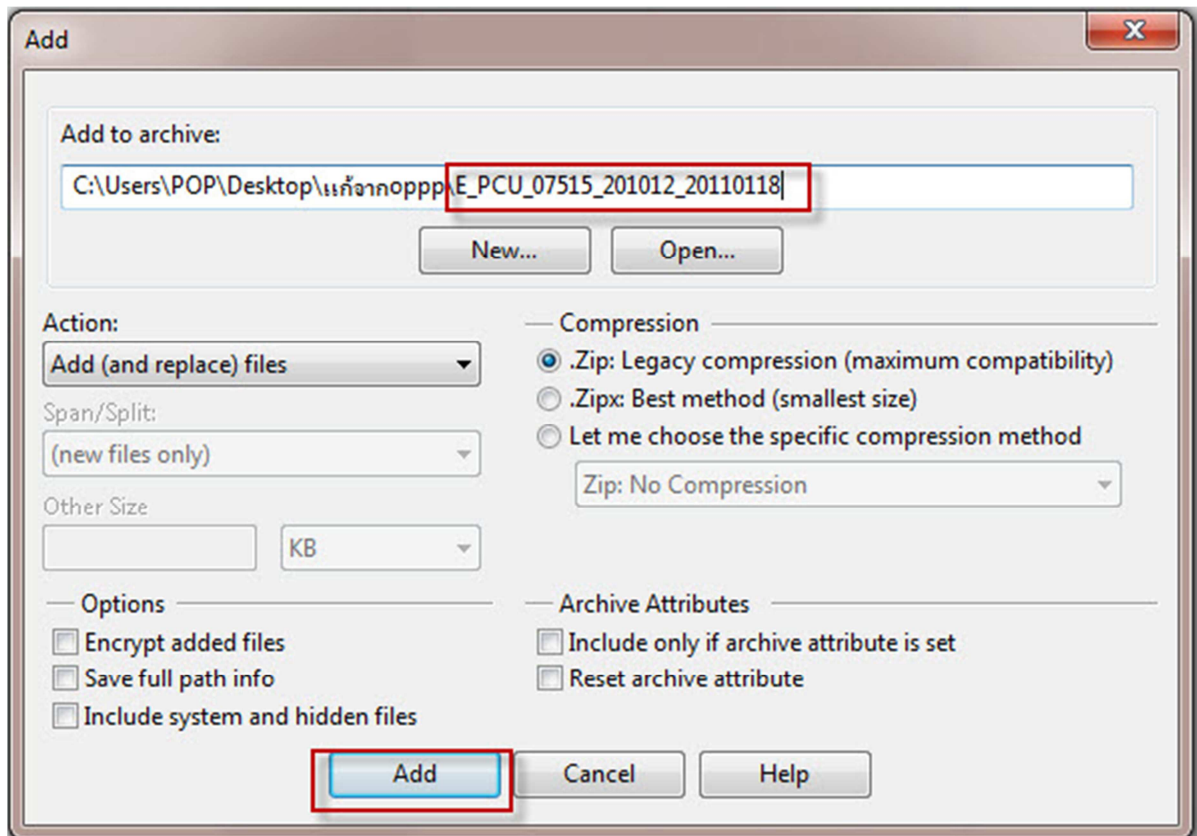
14. ไปที่ไฟล์ E_PCU_07515_201012_20110118 Extract ไฟล์ โดยเลือกเฉพาะแฟ้ม ที่ชื่อว่า appoint, card, chronic, death, home, nutri, person, surveil, women



15. click ขวา เลือกแฟ้มทั้งหมด เลือก Add to zip files



16. ตั้งชื่อไฟล์ เช่น E_PCU_07515_201012_20110118 แล้ว ADD



17. แล้วลองตรวจสอบอีกรอบครับ

